



## PRESSEMEDDELELSE

### NY SÆRUDSTILLING

## Fremkaldelser

### Vilhelm Hammershøi, Valdemar Schønheyder Møller og fotografiet

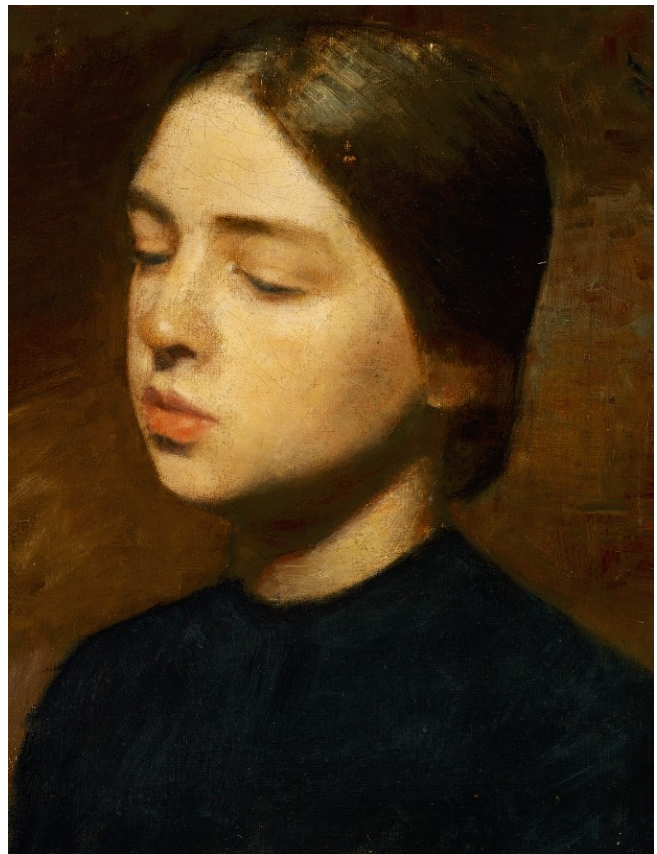
21. april – 22. august 2021

Vilhelm Hammershøi (1864 – 1916) er kendt verden over for sine stille stuer, rygvendte kvinder og gådefulde malerier. Med sine kunstværker formåede han at indkapsle den skandinaviske natur og stemning og skabe værker, der i dag fremstår tidløse og uudgrundelige.

Den Hirschsprungske Samling præsenterer fra den 21.4 – 22.8 2021 udstillingen *Fremkaldelser. Vilhelm Hammershøi, Valdemar Schønheyder Møller og fotografiet*, der sætter spot på Hammershøis brug af fotografiet i sin kunst i samarbejde med kunstneren Valdemar Schønheyder Møller.

#### FOTOGRAFIET SOM REDSKAB

Til historien om Vilhelm Hammershøi hører kapitlet om kunstnerens interesse for fotografiet, og hvordan han i samarbejde med vennen og kunstneren Valdemar Schønheyder Møller (1864 – 1905) anvendte det nye medie i dialog med billedkunsten. For Hammershøi blev fotografiet et redskab, han aktivt og visionært benyttede sig af, når han så at sige fremkaldte sine motiver på lærredet. Samtidig indgik fotografiet også som et vigtigt redskab i undersøgelsen af identitet og kunstroller. Et eksempel er Hammershøis sanselige close-up portrætter af søsteren Anna Hammershøi, der blev skabt i tæt dialog med Schønheyder Møllers fotografier af hende i 1880'erne. Et rum i udstillingen vil være viet til denne fascinerende suite af billeder.



#### MALERIER OG FOTOGRAFIER SIDE OM SIDE

Med udstillingen *Fremkaldelser. Vilhelm Hammershøi, Valdemar Schønheyder Møller og fotografiet* præsenterer Den Hirschsprungske Samling for første gang en udstilling, hvor fokus rettes mod



Hammershøis interesse for og brug af fotografiet og for hans rolle som fotograf. Det vil også være første gang, at Hammershøis malerier og fotografier udført af både ham selv og Schønheyder Møller præsenteres side om side. Udstillingen giver nye svar og bud på, hvordan billedkunsten omkring 1900 var nært forbundet med et af tidens medier. Gennem en række tematiske nedslag undersøger udstillingen, hvordan fotografiet for Hammershøi blev afgørende for udviklingen af hans maleri.

*Fremkaldelser* viser, hvordan Hammershøi dyrkede fotografiets kontraster mellem lys og mørke i flere værker gennem hele sin kunstneriske karriere, ligesom han også diskret indlejrer fotografiets sorgfulde fravær i sine værker, så det fremstår i intenst vibrerende felter.

## AFSÆT I NY FORSKNING

*Fremkaldelser. Vilhelm Hammershøi, Valdemar Schønheyder Møller og fotografiet* tager afsæt i ny forskning fra udstillingens kuratorer, direktør for Den Hirschsprungske Samling Gertrud Oelsner og kunsthistoriker Annette Rosenvold Hvidt. De to står også bag den anmelderroste bog *Vilhelm Hammershøi. På sporet af det åbne billede* fra 2018, der netop er blevet hædret med en pris fra Albertsen Fonden.

## EN AF DE MEST BETYDNINGSFULDE HAMMERSHØI-SAMLINGER I VERDEN

*Fremkaldelser. Vilhelm Hammershøi, Valdemar Schønheyder Møller og fotografiet* har et naturligt udgangspunkt på

Den Hirschsprungske Samling. Museet rummer en af de mest betydningsfulde Hammershøi-samlinger i verden. Udover 17 malerier huser museet tegninger, breve, scrapbøger, fotografier, malerpalet og møbler med tilknytning til Vilhelm Hammershøi. Museets stiftere Pauline og Heinrich Hirschsprung fik tidligt øje på den unge Hammershøis talent. Det første værk, *En gammel kone* (1886) blev erhvervet i 1888. I 1896 købte de et af kunstnerens hovedværker: *Portræt af en ung pige. Kunstnerens søster. Anna Hammershøi* (1885) et værk, der for alvor var med til at slå Hammershøis position i den unge generation fast.

Med *Fremkaldelser. Vilhelm Hammershøi, Valdemar Schønheyder Møller og fotografiet*

fortæller Den Hirschsprungske Samling nu historien om, hvordan fotografiet var med til at forny billedsproget hos én af Danmarks mest betydningsfulde kunstnere i tæt samarbejde med kunstneren Schønheyder Møller lige på kanten af det 19. århundrede.





Udstillingen præsenterer dels værker fra danske og udenlandske museer, men også værker fra privateje, der kun sjældent har været vist. Blandt udstillingens udlånere er blandt andre H.K.H. Prinsesse Benedikte, der har udlånt værket *Interiør med punchebolle. Strandgade 30* (1904).

Til udstillingen er der ligeledes tilknyttet en formidlingsfilm samt et katalog.

**Udstilling og publikation er støttet af:** 15. juni fonden, Arne V. Schleschs Fond, Augustinus Fonden Inge og Asker Larsens Fond til støtte af almennyttige formål, Dronning Margrethe og Prins Henriks Fond Hoffmann & Husmans Fond, Novo Nordisk Fonden, Aage og Johanne Louis-Hansens Fond

**For yderligere information eller pressebilleder i høj opløsning kontakt venligst:**

Presseansvarlig Cecilie Monggaard Wenstrup

E: [cecwen@hirschsprung.dk](mailto:cecwen@hirschsprung.dk)

Tlf.: 3544 0944

**Pressebilleder:**

Vilhelm Hammershøi: *Anna Hammershøi*, 1888. Privateje

Vilhelm Hammershøi: *Sovekammer*, 1890. Den Hirschsprungske Samling

Vilhelm Hammershøi: *Interiør med punchebolle. Strandgade 30*, 1904. Privateje, H.K.H. Prinsesse Benedikte

Valdemar Schønheyder Møller: *Fotografi af Anna Hammershøi*, udateret. Det Kgl. Bibliotek

Valdemar Schønheyder Møller: *Solnedgang. Fontainebleau*, 1900. SMK